

Қартаева Тәттігүл
Бексейтов Ғалымжан

ЭКСПЕДИЦИЯ КҮНДЕЛІГІ
(Батыс Қазақстан өңірі
материалдары негізінде)

Әдістемелік нұсқаулық

ӘОЖ 556
КБЖ 26.22я2
Қ 42

*«Қазақстанның аридтік аймақтарында
сумен қамтудың дәстүрлі әдістері:
этнологиялық және геоархеологиялық тұрғыда қарастыру»
атты іргелі жоба негізінде МҚ АР05135126 Қормен қаржыланды.*

Қартаева Тәттігүл, Бексейтов Ғалымжан

Қ 42 Экспедиция күнделігі (Батыс Қазақстан өңірі материалдары негізінде): әдістемелік нұсқаулық. – Алматы: Қазақ университеті, 2019. – 68 б.

ISBN 978-601-04-4200-9

Еңбекте этнографиялық, геоархеологиялық және музейлік экспедиция жүргізудің әдіс-тәсілдері жазылады. Далалық экспедиция жүргізудің алғы шарттары, экспедиция өтетін өңірді таңдау, дайындық кезеңдері, сұрақнамасы, экспедицияны қорытындылау, есебін жүргізудің әдістері қарастырылады. Далалық зерттеу әдістерін қамтитын терминдер сөздігі, этнографиялық экспедициядан жинақталған дәстүрлі тұрмыс фототүсірілімдері берілген.

Еңбек этнография, өнертану, мәдениеттану, музейтану саласындағы кәсіптік мамандарға, ғылыми ізденушілерге арналған. Еңбекте қамтылатын мәселелер аталған сала мамандарына әдістемелік көмекші құрал болады.

**ӘОЖ 556
КБЖ 26.22я2**

ISBN 978-601-04-4200-9

© Қартаева Т., Бексейтов Ғ., 2019
© Әл-Фараби атындағы ҚазҰУ, 2019

АЛҒЫ СӨЗ

Экспедиция күнделігі (Батыс Қазақстан өңірі материалдары негізінде) атты әдістемелік нұсқаулық *«Қазақстанның аридтік аймақтарында сумен қамтудың дәстүрлі әдістері: этнологиялық және геоархеологиялық тұрғыда қарастыру»* атты іргелі жобаны жүзеге асыру аясындағы 2018-2019 жылдардағы далалық тәжірибе негізінде жазылып отыр.

Мақсат – суды құдықтарға жинаудың дәстүрлі әдістерін және Қазақстанның шөлді және жартылай шөлейт климаты жағдайында оны құдықтарға сақтау және қолдануды зерттеуден тұрады. Бұл олардың сан-алуандығын, бірегейлігін және хронологиясын көрсететін толыққанды мәліметтер базасын құрау үшін жасалады. Қазақтардың табиғатты пайдаланудағы ерекшеліктерін зерттеуде жаңа теориялық-әдіснамалық зерттеу жасау.

Бұл жобаның маңыздылығы Қазақстанның аридтік аймақтарында судың дәстүрлі мал шаруашылығына қатысты атқаратын орталық рөлінен туындайды. Суды жер бетіне шығару мен сақтаудың сан-алуандығына қарамастан, бұл тақырып күні бүгінге дейін жүйелі түрде зерттелмей келеді. Құдық, су қондырғылары көмегімен сумен қамтамасыз етудің дәстүрлі әдістерінің даму тарихын, су культі, суды пайдалануды зерттеудің этнология және археология ғылымы үшін маңызы зор.

Далалық, камералдық және зертханалық жұмыстарды атқару арқылы зерттеуді орындап шығып,

келесідей міндеттерді игеру көзделген: қалдық және белсенді сулы құдықтар мен коллекторлар туралы барлық қолда бар ақпаратты сараптау; тиісті материалдық мәдениеттің жер үсті және көмілген құрылымдарын құжаттау; жергілікті құжаттар мен сұхбаттарды талдау арқылы этнологиялық мәліметтер жинау; зертханалық талдау үшін гидрологиялық, экологиялық және археологиялық мәтіндерді зерттеу және үлгілерін жинау.

Зерттеу әдістері: этнологиялық және археологиялық принциптер негізінде пәнаралық зерттеу.

Этнологиялық зерттеу барлық қолда бар ақпаратты жинаудан және алдын ала оқудан, кейін деректерді дала жағдайында жинаудан және осы мәліметтерді ғылыми өңдеуден тұрады.

Этнологиялық дала жұмысы суды жер бетіне шығару құрылғыларының фотоқұжаттамасынан, ассоциацияланған, жан-жақты, егжей-тегжейлі әлеуметтік-экономикалық мән-мәтін, тарих, аңыздар, наным-сенімдер мен салттар сипаттамасынан тұрады.

Ежелгі және жанды баяндаулардың (дерек берушілер мәліметі) стандартты жазбасынан тыс, этнологиялық жұмыс терминологиялық зерттеу жүргізуді талап етеді: көне және заманауи топографиялық карталар мен ел аузындағы аңыздардан алынған *топонимиялар* (жер және құдық атаулары); су құрылғылары мен элементтерін (құрылыс материалдары, құрал-саймандар мен аспаптар) пайдалануға байланысты *ономастика* және оларды басқару мен бөлу (кәсіби сарапшылар мен топтар, олардың кәсіптері, қайта бөлудің сандық және сапалық жағы). Бұл терминдердің барлығы жоба аяқталғаннан кейін жариялауға арналған монографияның бөліктері ретінде алфавиттік глоссарий түрінде тізіледі.

Геоархеологиялық зерттеуге де камералдық және далалық зерттеу кезеңдері кіреді. Алдын ала камералдық кезең келесілерден тұрады:

– белгілі болған ежелгі және қазіргі су құрылғыларының тарихына, географиялық бөлінісіне және сан-алуандығына қатысты мәліметтер жинау және оларды мәліметтер базасында жүйеге келтіру;

– олардың геологиялық, гидрогеологиялық және экологиялық жағдайларын зерттеу.

Геоархеологиялық дала жұмысы 3 аспектіті қамтиды:

– су құрылғыларын өлшеу, жер үсті және аэро- (дрон) фото-құжаттама, жоғары дәлдіктегі GPS-фиксация (сантиметрлік ажыратымдылық), фотосуреттер мен GPS мәліметтерін үш өлшемді (3D) өңдеу (Agisoft Photoscan) арқылы құжаттау, сынамалы шурфтар және зертханалық талдауларға арналған сынамалар жинау;

– геологиялық, гидрогеологиялық, экологиялық және палео-экологиялық мән-мәтіндерді зерттеу;

– археологиялық мән-мәтінді зерттеу.

Суды жер бетіне шығаруға арналған барлық құрылғылардың немесе онымен байланысты баспаналардың археологиялық қазылымдарын анықталған ақпараттың ықтимал маңыздылығына қарай атқаруға болады.

Сандық бағалау мен абсолюттік хронологиялық мерзімдеуді қамтамасыз ететін экологиялық және археологиялық сынамалардың *зертханалық талдаулары* осы жобаның халықаралық ғылыми құндылығының кепілі болып табылады. Оның үйлестірушісі мен қатысушылары қандай да болмасын зертханалық талдауларды орындау үшін қажетті жабдыққа ие (кестені қараңыз), жоғарыда аталған отандық және шетелдік зертханалармен әріптестік орнатып үлгерді.

Алынған мәліметтер базасы және жиналған ақпаратты өңдеу статистикалық бағалау жасауға және тақырыптық карталар, суреттер мен кестелер құруға мүмкіндік береді. Бұл көрнекі материал мен халық аңыздарының антологиясын жинаумен қатар қомақты түсіндіру базасын түзеді және монографиялар мен жарияланымдарды редакциялауды мазмұнды ете түседі.

Археологиялық барлау – тарихи көне ескерткіштерді зерттеу, орнын табу, ғылыми тұрғыда тіркеу. Біз зерттеп отырған жобада байырғы су арналарының кепкен орнындағы тіршілік іздерінің қалдықтары, байырғы кезеңдегі құдық іздері, көмілген құдық орындары, шығыр қалдықтары қарастырылды. Жоба негізінде археологиялық, геоархеологиялық барлаулар Маңғыстау өңірінде, Қызылорда облысында Дариялықтақыр, Телікөл аңғарында, Аралдың солтүстігіндегі Қаракұм аймағында, Түркістан өңірінде, Алматы облысы Балхаш, Іле аңғарларында жүргізілді. Археологиялық барлаудың негізгі ғылыми мақсаты – белгілі бір географиялық аудандағы көне замандарда өмір сүрген халықтардың тұрмысын, өнерін, діни нанымдарын зерттеп

тексеруге қажетті материалдық деректерді іздеп табу, олардың топографиялық жобаларын жасау, суретке түсіру, типтерін тізімге алу ескерткіштер мен жергілікті табиғи-ландшафтық жағдайлардың арасындағы байланысты анықтау, т.б. шаралар. Кейбір жағдайда археологиялық барлаудың жазба немесе басқа да деректер бойынша ескерткіштердің дәл орнын анықтау, олардың орналасу заңдылықтарын белгілеу мақсатымен де жүргізіледі.

Археологиялық барлауды жүргізудің белгілі мерзімінде, алға қойған мақсатына байланысты көптеген әдістері бар. Мысалы: көне замандардың жер үстінде белгілері аз ескерткіштерін жазғы-тұрым және күз айларында тексеру нәтиже береді. Кейбір археологиялық ескерткіштерді таңертең немесе түс қайта күн сәулесі жерге белгілі бір бұрышпен түсіп тұрғанда іздейді. Барлау кезінде жер бедері мен ескерткіштердің орналасуы арасындағы байланыс та ескеріледі. Мысалы, көне тас дәуірінің тұрақтары тек биік жерлерге, үңгірлерге, неолит дәуірінің тұрақтары – көлдер жағалауы мен бұлақ (қайнар) басында, қола дәуірінің қоныстары – суға жақын тау немесе төбелер мүйісіне таман, ал алғашқы темір дәуірінің ескерткіштері – малға қолайлы жерлерге орналасады. Археологиялық барлаудың негізгі әдістері – карта немесе аэроғарыштық суреттерді пайдалану арқылы геодезиялық, электромагниттік, т.б. құралдар көмегімен тексеру. Соңғы кезде электромагниттік негізде жасалған әр түрлі металл іздеуші құралдар пайдаланылуда.

Этнографиялық (этнологиялық) әдіснама (ағылш. – *ethnic methodology*, нем. – *ethnographische (ethnologische) methodology*) – этнография нысандарын танудың негізгі тұғырнамалары (негізгі және жеке); оның негізгі нысандарын (этникалық және этнографиялық ортақтықтарды) адамдардың басқа бірлестіктерінен бөліп көрсетуді негіздеуге, олардың аса маңызды түрлері мен тарихи тұрпаттарын, иерархиялық құрылымын, олардың өзгеруінің басты сан-алуан түрлері мен факторларын – *этникалық үдерістерді* анықтауға басты назар аударылады. Этнография тақырыбының әдіснамасын әзірлеген кезде, этникалық және этнографиялық ортақтықтардың жекелеген бөліктерін этнографиялық тұрғыда зерттеу ерекшеліктерін, сонымен қатар этнографияны басқа ғылыми пәндердің тақырыптық аймақтарынан шектеу тұғырнамаларын анықтау айрықша маңызға ие болады. Мәселен, мұндай пәнге этникалық

және этнографиялық ортақтықтардың қандай да бір қасиеттерін зерттеумен айналысатын әлеуметтануды айтуға болады. Бұл жағдайда этникалық ерекшелікті анықтау мақсатында этнографияны негізгі және жеке салыстырмалы-типологиялық зерттеу маңызды орын алады.

Қазіргі этнографияның алдында тұрған мәселелер, әсіресе халықтардың өмірі мен мәдениетін жан-жақты зерттеуде бірқатар қиындықтарды туғызады. Этнографиялық материалдарды жинақтаудың негізгі формасы этнографиялық экспедицияларды ұйымдастыру болып табылады. Қазіргі таңда қазақ халқының ежелгі мәдениеті, дүниетанымы, әдет-ғұрпы, шаруашылық дәстүрі қандай өзгерістерге ұшырады, оларға әлемдік өркениеттің ықпалы, халқымыз ХХІ ғасырға қандай дәрежеде аяқ басқалы тұрғаны жөнінде арнайы зерттеу жүргізіп, қорытынды жасаудың маңызы ерекше. Экспедиция жұмыстарына жас зерттеушілердің қатысуы аса маңызды. Олар далалық жағдайдағы еңбекті ұйымдастыру мен кәсіби-этнограф дағдыларын қалыптастырады. Тәжірибелі ғалымдар этнографияны игеруге көңіл аударған жас ғалымдардың алдына ғылыми тапсырмалар қойып, кәсіби дағдыларын қалыптастырып, олардың ғылым жолына баруына алғышарттар жасайды. Жас этнографтарды тәрбиелеуде этнографиялық тағылымнаманың баға жетпес маңызы, жергілікті халықтың тарихы, мәдениеті, әдет-ғұрыптары, қайталанбас қоғамдық тұрмыс-салттарымен танысу барысында арта түседі.

Этнографиялық тағылымнама – адамдармен тіл табысуға, әңгімелесу дағдыларын игеруге, тағылымнаманың қоғамдық-саяси, әлеуметтік ортаға байланысты бейімділік, мұның бәрі жоғары педогогикалық дайындық болып саналады.

Біздің тақырыптық зерттеуімізде этнографиялық нысанға құдық түрлері, шығыр түрлері, су көлігі, сумен байланысты аңыз бейнелер, сумен байланысты халықтық білім, топонимикалық, ономастикалық ескерткіштер, т.б. жатады.

Далалық экспедицияда атқарылатын жұмыстар

Этнографиялық экспедицияларда даладағы жұмыстар әртүрлі болып келеді. Мысалы, бір күнде этнограф жергілікті тұрғындармен сөйлесіп, суретке түсіріп сипаттауына тура келуі мүмкін. Негізінен аталған жұмыстарды бір-бірінен ажырату қиын, дегенмен әрқайсысына әртүрлі міндет артылады.

Далалық жұмыстың негізгі түрлері:

1. Зерттеушінің жеке бақылауы
2. Аймақтағы дерек берушілерден сұрақ-жауап негізінде мәлімет алу
3. Этнографиялық коллекцияларды тіркеу, мүмкіндік болса жинау, яғни иесі берген, сыйлаған жағдайда, музейге, оқу лабораториясына алу.

Зерттеушінің жеке бақылауы экспедицияда көптеген сұрақтарға құнды деректер береді. Аймақтың географиялық жағдайы, аймақтың ерекшеліктері, кішігірім бөлшектері, кездейсоқ әңгімелері және т.б. Осылардың бәрі зерттеуші үшін керемет материал болып табылады.

Экспедицияның әр қатысушысы «күнделік» арнауы керек және оған құжаттарда жазылмай кеткен пайдалы этнографиялық жайттарды жазып жүру керек. Бұндай жазбалардың пайдалылығы экспедиция қатысушысының қырағылығына байланысты. Күнделікте алдын ала болжаулар, экспедицияның бағыты және т.б. көптеген жағдайлар жазылады. Бұндай күнделіктер негізінен алғаш бастап жатқан зерттеушілерге өте пайдалы, себебі ол қырағылықты арттырады.

Информаторлардан мәліметтерді сұрақ-жауап арқылы алу өте үлкен рөл атқарады. Жұмыстың нәтижесі жергілікті тұрғындардан алынған деректердің дұрыстығына байланысты. Экспедициядағы фото-материалдарға ерекше назар аударған дұрыс. Қазіргі заманғы фототүсірілімдер бірнеше рет, бірнеше қырынан алыну үшін, оның көлемін көтере алатын флеш картасы мұқият қорғалу керек. Кейбір ұйымдасқан экспедициялар құрамына фотограф мамандарды алады. Өте ерекше, маңызды объекті түсіру үшін бұл өте қолайлы, дегенмен бұндай жағдайлар көп бола бермейді. Әр этнограф зерттеу объектісін жақсы білуі қажет. Себебі этнограф қайсы объектіні түсіріп, түсірмеуін анықтай алады.

Экспедициялардың қатысушыларының жеке құрал-саймандары зерттеу аймағының табиғи жағдайлары мен мезгілге байланысты. Этнографтар өздерін тек қажетті құралдармен ғана шектеу керек. Сонымен қатар, этнографтың үстіне киетін киімдері де лайықты болу керек. «Киімімен қарсы алып, ақылымен шығарып салу» деген танымының этнографтарға да қатысы бар. Адамдармен қысқа уақыттағы қарым-қатынасында сыртқы бейне мен қатысушылардың мінез-құлығы, тәртібі де маңызды рөл атқарады. Осы уақытта адамдардың сеніміне ие болу шарт. Даладағы жұмысты алдын-ала жоспарлау және информаторлармен жұмыс жасау қиындық туғызуы мүмкін, дегенменде халықтан ретсіз сұрақ-жауап алуға да болмайды. Бірінші жергілікті халықтан, қажетті деген адамдардан бастау керек. Осы мақсатта этнографтар сол жергілікті аймақтағы мекемелік ұйымдарға жүгінеді. Себебі жергілікті халықтың жағдайын білетін осы мекемелік ұйымдардың қызметкерлері болғандықтан информаторлар таңдауда да көмек бере алады. Сонымен қатар, осындай жұмыстарда мектеп қызметкерлері де үлес қоса алады. Информаторларды дұрыс таңдау үшін жергілікті халыққа экспедицияның мақсатын түсіндіру қажет. Информаторларды жинауда олардың ата-тектерімен қатар, басқада жеке мәліметтерді білген дұрыс. Жасы, сол аймақта тұрған уақыты, мамандығы, әлеуметтік жағдайы осының бәрі маңызды. Осындай ақпараттардың нәтижесінде информаторлар туралы қысқа мәліметтер жинақталады.

Ақпарат берушілер туралы мәліметті сол жұмыс барысында да табуға болады. Мысалы әңгіме арасында басқа да қажетті адамдар туралы деректер берілуі мүмкін. Информаторлардың тізімі белгілі болса, оны екі топқа бөлген дұрыс. Қажетті құнды деректер бере алатын адамдардан бірінші сұрақ-жауап үрдісі бойынша жүргізіледі, қалған информаторлардан дерек көздері дұрыстығын тексеру үшін сұрайды. Егер уақыт шектеулі болса, екінші топтан бас тартуға да болады. Информаторлармен әңгіме этнографтардың келуіндегі мақсатын айтудан басталады. Этнограф әңгіменің ашық, еркін түрде өтуі үшін жағдай жасауы керек. Дерек беруші кісінің жай-күйін, мінез-құлқын түсінуге тырысу керек. Соның әсерінен информатор еркін сөйлеген сайын анық ақпараттар бере алады.

Белгілі бір уақыттан кейін анкеталар мен деректердегі қайта зерттелген мәліметтер халықтың тобын салыстыруда жақсы нәтиже көрсетіп, мәліметтерді нақтылай түседі. Әр жылдардағы деректерді салыстыру арқылы этнографтар мәліметтердегі айқындылықты жеткілікті, толық және динамикалық құбылыстың даму дәрежесін көре алады.

Сауалнамалық зерттеу сапалы болуы үшін барлық аймақтарда ғана емес тек статистикалық көрсеткіштік топ (антропологиялық топтардың ұқсастығы) жайында материал жинау керек. Бұл жағдайда, сауалнама шектеулі топқа жатады. Осындай топтық сипаттамаларды жасауда тұтастай халық емес, бір өкілі қарастырылады.

Этнографиялық далалық зерттеудің дәстүрлі әдісіне сай қазіргі кезеңдерде де анкета жүргізу ұсынылады. Біріншіден, анкеталарды қолжетімді материалдардың статистикалық өңдеулерден жасауға болады. Екіншіден, әр уақытта жинақталған бұқаралық сауалнамалық материалдарды салыстыру арқылы қазіргі заманғы мәдениет құбылыстарының даму динамикасы мен заңдылықтарын қадағалауға мүмкіндік береді.



Ақпарат берушілермен әңгіме. БҚО. Хан Ордасы ауылы. Минай соры.

Бірақ зерттеу кезінде кейбір жеке деректерді жинау және өңдеу толық ақпарат бермеуі мүмкін. Сауалнама жүргізу арқылы жасалатын зерттеулер басқа жұмыс түрлерімен тұрақты тексеру нәтижелерінде жинақталған ақпараттар деректерінің толықтығын және дұрыстығын қамтамасыз етеді.

Тарихи мәдениет туралы сауалнамалық мәліметтер жинау кезінде ерекше сақтық керек, себебі біздің уақытқа дейін өткеннің барлық құбылыстары сақтала бермейді және қазіргі кездегі мәдениет пен ежелгі мәдениет құбылыстары арасында айырмашылық көп.

Далалық зерттеу жұмыстарын ұйымдастыру. Халықтың мәдениеті мен тұрмыс-тіршілігін зерттеу *стационарлық* немесе *экспедициялық* түрде жүзеге асады. Қазіргі таңда стационарлық зерттеу түрін салыстырмалы түрде сирек қолданады. Стационарлық зерттеудің басты кемшілігі – оның салыстырмалы түрде «төмен өнімділігі», өйткені бұл жағдайда тек халықтың шағын тобы және шағын аудандар зерттеледі. Сондықтан зерттелмеген немесе аз зерттелген этникалық топтар мен халықтардың мәдениеті, тұрмыс-тіршілігі, тілі, физикалық түрі туралы әр түрлі маңызды ақпараттарды алу үшін, әдетте, стационарлы зерттеу түрін қолданады.

Алайда, стационарлы зерттеу бірқатар артықшылықтарға ие. Зерттейтін халықтың арасында тұрып, күнделікті олардың өмірін бақылау арқылы зерттеуші терең және жан-жақты халық өмірін, мәдениетін зерттеуге және сипаттауға мүмкіндік алады.

Далалық этнографиялық зерттеу көбінесе *қысқа мерзімді* және *ұзақ мерзімді* түрде өткізіледі. Қысқа мерзімді экспедиция (немесе жай экспедиция) – далалық зерттеудің кең таралған түрі.

Далалық материалдардың көп бөлігін этнографтар осындай экспедициялар кезінде жинақтайды. Тапсырмаға және жұмыс жағдайына байланысты уақыттың ауқымы бірнеше аптадан бірнеше айға дейін созылады. Бұндай экспедициялар әдетте ірі аудандарды қамтиды, сондай-ақ зерттеу барысында олардың бірнеше тобы зерттеледі. Мұндай экспедициялар өздерінің алдына түрлі міндеттерді қояды (материалдық мәдениетін зерттеу, отбасылық қарым-қатынастары, салттары және т.б.), бірақ олар халық мәдениетінің зерттеу орнында ұзақ болуды талап етпейтін аспектілерін зерттеу үшін жарамды. Сондықтан қысқа уақыт ішінде тұрғын үй, киім, ыдыс-аяқ, азық-түлік

және мәдениетінің басқа да құбылыстары мен тұрмыс-тіршілігі туралы жеткілікті ақпаратты жинауға болады. Далалық мерзімді экспедициялар этнографиялық зерттеуде бұрынғы алынған деректерді тексеруде, құбылыстардың таралу шекарасын нақтылауға кеңінен қолданылады.

Далалық этнографиялық материалдарды зерттеудің негізгі екі әдісі бар: *маршруттық және шоғырлы*. Маршруттық зерттеу кезінде экспедиция материалдар жинау үшін «желілік» бағыт бойынша қатарынан аялдамалармен 2-3 күн бойы үздіксіз жылжып отырады.

Шоғырлы экспедициялық зерттеу кезінде негізгі зерттеу пунктері белгіленеді, ал жиналған материалдарды тексеру және нақтылау үшін жақын қоныстарды зерттейді. Шоғырлы экспедиция кезінде негізгі зерттеу пунктіндегі материалдарды жинау үшін уақыттың көп бөлігі кетеді (5-7 күн), ал көршілес пункттерді зерттеуге – әр қайсысына екі күн кетеді.

Егер экспедицияда қызметкерлер саны жеткілікті болса, әдетте олардың әрқайсысы негізгі зерттеу пункті бойынша бөлек тақырыпты зерттейді, кейін мәліметтер алынған соң экспедиция қызметкерлері бірнеше топқа бөлініп, бір-екі күн ішінде тексерілген маршруттармен экспедицияның барлық тақырыбы бойынша негізгі зерттеу пункті айналасындағы үлкен территорияны қамти алады.

Далалық зерттеу жұмыстарын жоспарлағанда арнайы жұмыс бағдарламасы жасалынады. Жұмыс бағдарламасы – этнографиялық материалдарды жинақтау бойынша зерттеушілердің негізгі бағыттарын анықтау керек. Этнографтар далалық экспедиция барысында түрлі оқиғаларға ұшырап, бағдарламадан тыс жұмыстарды қамтуға тура келеді. Мұндай жағдайда этнографтың тек өзінің шығармашылық қабілеті көмектесе алады. Ал этнограф үшін өзінің жұмыс барысында не бір жаңалықтарға кез болу немесе ашып көрсету әрине қуантарлық жағдай.

Белгілі бір нысанды зерттеу алдында білікті ақпарат бере алатындарды іріктеп алу керек. Ол үшін алдымен жергілікті халыққа экспедицияның мақсаты мен міндеттерін түсіндіре отырып, ел арасында әңгіме айта алатын, өз шежіресін, мәдени мұраларын жақсы білетін респонденттердің тізімін жасап, олар туралы қысқаша мәліметтерді тіркеп қою керек. Ол алынған

мәліметті қайта толықтыру не қосымша материалдар алу қажеттігі туындаған кезде қажет болады. Сондықтан ақпарат берушінің өз басы жөнінде де толық мәліметтер алыну керек.

Далалық этнографиялық дереккөздер

Далалық зерттеудегі негізгі және маңызды дереккөз – бұл далалық жұмыстар барысында жиналатын және далалық күнделіктерге жазылатын материалдар, олар сызбалармен, суреттермен, бейнекөріністерді тіркеумен, фонографиялық және таспалық жазбалармен толықтырылады. Мәдениеттің заттай материалдарын жинақтау ісіне тұрмыс заттары, түрлі көшірмелер, киімдер, шаруашылық құрал-жабдықтар аспаптар туралы деректерді жинақтау жатады. Сондай-ақ классикалық жазбалы нарративті дереккөздер. Зерттеу жұмыстарының жалпы ғылыми әдістері – тарихи сараптау, құрылымды аса маңызды жүйелеу және өңдеу. Зерттеу жұмыстарының классикалық және арнайы әдістері – ғылыми талдау үшін әр түрлі материалдарды жинау, далалық зерттеулер, жазбаша және ауызша дереккөздерді, мұрағат материалдарын және салыстырмалы тілтануды мәліметтерін зерттеу. Статистикалық, этноәлеуметтік мәселелерге қатысты санак, неке орындары т.б. деректер де маңызды болып табылады.

Далалық этнографиялық зерттеулердің әдістері

Этнология ғылымының пәнаралық байланыстағы зерттеулері, яғни археологиямен, ежелгі дүние тарихымен, антропологиямен, географиямен, өнертанумен, лингвистикамен, фольклористикамен, социологиямен, мәдениеттанумен, саясаттанумен байланысы далалық экспедицияда да, жиналған материалдарды камералық, лабораториялық өңдеуде де қолданылады.

Этнографиялық зерттеу жүргізілетін аймақ жөнінде мәліметтер жинау ең маңызды іс болып табылады. Гуманитарлық ғылымдардың өзге салаларының ішінде этнографияның өзгешелігі ең алдымен бастапқы фундаменталды дайындығын, яғни нақты тақырыпты анықтап алу, зерттеудің бағдарламасы мен әдістемесін құрастырып алу, теориялық білімді игерген болуы керек. Алдын ала дайындықсыз далалық зерттеу, әр күнінжі жолжөнекей жоспарлауға алып келеді.

Далалық этнографиялық зерттеулер жүргізілетін тәжірибелер барысында материал жинақтаудың екі негізгі тәсілі қолданылады: *тұрақты және маусымдық*:

- *тұрақты тәсілмен* этнографиялық зерттеу әдістерін жүргізу өз алдына сол зерттелетін аймақтағы этникалық топтың ішінде, неғұрлым ұзақ уақыт тіршілік етуге бейімделу. Мол мәліметтер, материалдар жинақтау болып табылады;

- *маусымдық тәсілдің* ерекшелігі жоспар бойынша көбінесе қысқа уақыт ішінде маңызды мәселелерді қарастырып, далалық материалдарды жедел жинақтауға мүмкіндік береді.

Маусымдық экспедицияда этностың өмірі жайлы материалдарды жинақтау екі тәсілмен жүргізілуі мүмкін: *маршрутты және шоғырланған*.

Маршрутты зерттеу жүргізу экспедицияның қозғалысын «желілік» маршруттағы тәсілмен жүріп отыру немесе әр тоқтаған мекенде екі-үш күн болып материалдар жинақтаумен жүргізіледі. Ал *шоғырланған тәсіл*, зерттеу барысында басты базалық пунктті (белгілі бір елді мекен) негізгі зерттеу объектісіне алып, ал қалған көршілес ауылдарды сол жиналған материалдарды бекітіп, салыстырып алуға жеңіл-желпі қарастырылады.

Далалық зерттеулер жүргізудің техникасы:

далалық этнографиялық тәжірибе қажетті материалдарды жинақтап, ғылыми-білімді молайту үшін келесідей тәсілдерді қолданады;

байқау әдісі – халық тіршілігінің әр жақты қырларын көрсететін нақты материалдарды жинақтауға мүмкіндік береді. Оның ішінде өмір сүру жағдайы, жергілікті халықтың мінез-құлық ерекшеліктері, тұрмысы осының бәрі іскер этнограф үшін таптырмас материал болып табылады. Әрбір этнографтың далалық жазбаларда немесе басқа да құжаттарда ескерілмеген барлық байқаған дүниелері оның күнделігінде қамтылуы қажет;

сұрақ-жауап әдісі – этнографтың тандап алынған ақпарат берушімен немесе жергілікті жердің тұрғыны беретін ақпаратты пайдалану арқылы жүргізілетін далалық зерттеудің маңызды тәсілі;

эксперимент әдісі – сол жергілікті жердегі отбасының немесе қоғамның әлеуметтік ортасымен бірге мейрамдарда, әртүрлі оқиғалардың ішінде бірге болу. Бұл тәсіл салт-дәстүрлердің қандай ерекшеліктері, қалай жүргізілетіні, кімдер қатысатыны

жөнінде көп мәліметті көзбен көруге мүмкіндік береді. Ал қажетті жағдайда жергілікті халықтан белгілі бір салт-дәстүрдің немесе қажетті оқиғаның қалай орындалатынын сұрап, өз көзіңмен көруге болады, бірақ бұның жүргізілуі сахна түрінде емес, табиғи (шын болып жатқандай) жүргізілуі қажет.

Этнографиялық сауалнама әдісі

Әлеуметтанушыға бақылау жүргізу арқылы алуға болмайтын немесе құжаттарда жазылмаған құбылыстар мен процестер жөнінде ақпараттар өте жиі қажет болады. Мұндай ақпаратты *сауалнама әдісін* қолдана отырып алуға болады. Бұл әдіс ғылымда кеңінен тараған және барынша жиі қолданылатын әдістердің бірі. Бақылау барысында зерттеуші объектінің тек қана нақты мінез-құлқын белгілейтін болса, сауалнаманың көмегімен ол адамдардың бүгінгі қылықтары туралы кең көлемде мағлұмат ала алады, сонымен қатар, олардың өткен уақыттағы тыныс-тіршілігімен бірге болашақ жоспары, ниеттері жөнінде ақпарат алады. Сауалнама әсіресе индивидтердің субъективті жай-күйі жөнінде мәлімет алу қажет болғанда таптырмайтын ерекше құнды әдіс болып есептеледі. Сұрақтардың жиынтығы бұл әдістің түп негізін құрайды. Сауалдардың көмегімен ақпарат жиналады.

Ғылымда сауалнама жүргізуші адамдар – «*сауалшылар*» (*анкетерлер*) және сұрақтарға жауап қайтарушылар – «*респонденттер*» деп аталады. Алынған ақпараттың сипатына қарай және оны алу тәсіліне қарап сауалнама бірнеше түрге бөлінеді. Сауалнама әдісінің екі түрі бар: анкеталық және сұхбат немесе сұхбатнама (интервью). Сауалға жауап алу ұжымдардың және жеке адамдардың кез келген проблема бойынша пікірін білуге мүмкіндік жасайды. Әсіресе бұл әдіс құжаттар арқылы зерттеу, бақылау т.б. әдістерді қолдану үлкен қиыншылықтар туғызғанда пайдаланады. Анкеталық сауалнама көп жағдайда алдын ала дайындалған анкетамен жүргізіледі, респонденттің аты-жөні көрсетілмей анонимді түрде болады. Негізінен анкета үш бөлімнен құралады: таныстыру, негізгі, төлқұжаттық.

Таныстыру бөлімде қысқаша зерттеудің мақсаты туралы айтылып, оның мәні мен маңыздылығы атап өтіледі және зерттеу нәтижесі қалайша қолданылатыны жазылады, анкетаны толтыру ережесі көрсетіледі. Қайтарылған жауаптардың құпия түрінде

болатынына кепілдік беріледі. Анкетаның негізгі бөлімінде қажетті ақпарат алуға бағытталған сұрақтар орналасады. Алғашқы сұрақтар барынша түсінікті, қызықты болуы керек. Осыдан кейін сұрақтар олардың пікірін, оқиғалар мен қазіргі жағдайға беретін бағаларын білуге бағытталуы әрі күрделі болуы шарт. Ал төлқұжаттық бөлімде респонденттердің демографиялық мәліметтері (жасы, жынысы т.б.) жөніндегі сұрақтар қойылады. Анкетаны құрастыруда сұрақтардың тұжырымдылығына баса назар аударылады. Анкетаны дайындау үшін зерттеуші сауалнаманың мақсаты мен міндеттерін анықтап біліп алады. Этнографиялық сұрақнама – басқа да сауалнамалар сияқты сұрақ беру жауап алу, яғни интервью түрінде өткізіледі.

Сауалнаманың құндылығы сонда жалпы этнографиялық материалдарды жеңіл, оңай алуға мүмкіндік мол. Дегенмен де сауалнаманың мәнін тым әсірелеуге де болмайды және сауалнамадан жиналған мәліметтерімен шектеліп қалмау қажет. Сауалнаманы дұрыс құрастыру үшін көптеген мол мәліметтерді игеріп, солар туралы құлағдар болуы керек. Соның арқасында сауалнаманың сұрақтары анықталып, реттелуі шарт.

Көп қолданылатын этнографиялық сауалнаманың түрлері және соған сәйкес зерттеу нұсқалары: 1) тұрғылықты халықтың өздері жауап бере алатын сауалнама; 2) далалық жұмыстар кезінде этнографтардың өздері жетекшілік ететін сауалнама. Сауалнаманың екінші түрі өз кезегінде тағы да сауалнамаларға бөлінеді, экспедицияға дайындық кезінде алдын ала құрастырылған сауалнама (тақырыптық сауалнама және анкета-бланк) және жұмыс жүргізу барысында құрастырылған сауалнамалар.

Сауалнаманың бірінші түрі әр жерге таратылады және бұл сауалнамаға жергілікті халықтар ешбір этнографиялық дайындықсыз жауап береді. Бұндай сауалнамалардың басты талабы анық және дәл қойылған сұрақтар арқылы нақты және түсінікті жауаптар алу. Бұл сауалнамада сұрақтардың көп болуы міндетті емес. Сауалнаманы аймақтарға жіберу, негізгі тақырып бойынша қосымша мәліметтер жинауға, алдын ала деректерді зерттеуге, сол аймақтың болашақ экспедициясының жұмысы туралы нақты білу үшін кеңінен қолданылады.

Тақырыптық сауалнама сұрақтары көбіне нақты бір тақырыпқа арнап құрылады. Бұл сауалнамадағы сұрақтарға

этнографтардың өздері жауап береді, құрастырылатын сұрақтар саны шектеусіз болады, ал сұрақтар белгілі бір формада жасалуы мүмкін. Осындай сауалнамалардың басты мақсаты – нақты қойылған сұрақтар арқылы көптеген салыстырмалы деректер алу.

Анкета – бланктер – тақырыптың басты мағынасын ашу үшін қойылатын аз ғана сұрақтар топтамасынан құралған. Бұл сауалнама түрі негізінде жалпы салыстырмалы материалдарды жинауға мүмкіндік береді, бірақ қамтитын аумағы кең болуы мүмкін. Анкета-бланктар әсіресе таралу аймағының шекараларын анықтаумен және өзге де ерекшеліктерді анықтауда өте жақсы әдіс.

Жергілікті халықтар тобының тұрмысы мен мәдени ерекшеліктерін, тез әрі нақты анықтау үшін этнографтар уақытша сауалнамаларды, яғни сол жерде, сол уақытта құрастырылған сұрақтар топтамасын көп қолдана бермейді.

Тарихилық жағынан жинақталатын мәлімет сауалнаманың ең маңызды талаптарының бірі. Сауалнамалық зерттеулер тек бүгінгі күннің статистикалық мәліметтерін көрсетсе, онда ауқымды, нақты этнографтың көңілінен шығатын деректер жиналмауы мүмкін. Кейбір жағдайларда зерттелетін оқиғалар тарихи даму тенденцияларының ерекшеліктерін, тіпті сауалнама арқылы зерттеу кезінде анықтауға болады. Тұрақты зерттеу кезінде оның қай мезгілге жататынын анықтау, салыстыру, оның тарихи дамуы туралы нақты айту қиын. Немесе, мысалы, әр дәуірге жататын киімдерді мақсатты түрде жекелеп зерттеу өте қиын. Бұл қарапайым әдіс ұрпақтар жалғасында келе жатқан киімнің өзгеру дәрежесін бірден анықтауға мүмкіндік береді.

Этнографиялық зерттеу барысында материалдарды тіркеу

Материалдарды зерттеу барысында қойылатын сұрақтардың алдын ала болуы шарт. Заттар мен құбылыстарды тіркеп жазу қатаң ережемен орындалады. Еңбек процесін бақылау, басқа да іс-әрекеттердің маңызы мен мазмұнының тексерудің негізгі түрі ретінде сақталыну қажет.

Әрбір экспедицияда жергілікті халықтың киімі, тұрғын үйі, материалдық мәдениеттің өзге де заттарын жинақтау және тіркеу үшін үлкен жұмыс атқарылады. Бұл үшін суреттер, сызбалар,

жоспарлар, JPS-те анықталатын координаттар барлығы қамтылу қажет.

Елді мекендердің орналасу жоспарларын түсіру топография негіздерін білуді талап етеді. Қазіргі этнографиялық экспедицияны фотокамерасыз немесе бейне камерасыз елестету қиын. Әрбір этнограф объектілер мен заттарды суретке түсірудің әрбір қырларын білуі маңызды.

Экспедицияның негізгі құжаттарына: күнделік, дәптер, анкета, графикалық суреттер, бейне-дыбыс және фотоматериалдары кіреді. Бұл құжаттар экспедиция аяқталған соң мұрағатқа тапсырылады.

Беттері дұрыс номерленген таза және түсінікті жазбалар, материалдың құндылығын көтеріп оның келесі кезектегі пайдалануын көп жеңілдетеді.

Қазіргі кезде ертеден сақталынып келе жатқан көптеген жергілікті халықтың мәдениет ерекшеліктері, аз уақыт ішінде жоғалып бара жатыр. Этнографтар ескерткіштерді зерттеуге қатысып қана қоймай оларды қорғау жолдарын да қарастыру орынды. Бұл үшін коллекцияларды жинау және ескерткіштерді тіркеп отыру қажет.

Этнографиялық коллекцияларға алғашқы қойылатын талап – жиналатын экспонаттардың типтілігі болуы шарт (бір тарихи дәуір типіне немесе сол жергілікті жердің типіне жатуы).

Екінші талап – жеке экспонаттар жинақтау емес, заттар кешенін жинақтау. Мұндай жинау барысында халықтық мәдениеттің белгілі бір бөлігі немесе этностың анықталған бір жағы нақты көріне түседі. Егер де ертедегі жер өңдеу тәсілін зерттеу үшін, еңбек құралдарына, өсімдік үлгілеріне назар аударылады. Мұның барлығы осы саладағы барлық жұмыс түрлерін, өндірістік процестің барлық кезеңдерін қамтуы қажет.

Қазіргі нарық заманында далалық этнографиялық экспедицияда дәстүрлі бұйымдарды жинау жұмысының орнын, нысанды сол сақталған үйінде тіркеу, яғни мәліметін алып, сипаттамасын жазып алып, «электронды мәліметтер банкі» жасақтауға болады.

Этнографиялық экспедицияға дайындық

Экспедицияға дайындық өзіндік ерекшеліктеріне байланысты екі түрге бөлінеді. Біріншісі – экспедицияның ғылыми дайын-

дығы, екіншісі – экспедициялық жұмыстың материалдық қамтамасыз етілуі.

Экспедицияға ғылыми тұрғыда дайындалу. Экспедицияның болашақ мүшелері ғылыми тағылымдамасының маңыздылығын анықтап, зерттелетін тақырыптың қаншалықты зерттелгенін айқындайды. Сол бойынша алдағы далалық зерттеудің мақсатты, ауқымы мен міндеттері анықталады. Ол үшін, ең алдымен тақырыпқа байланысты этнографиялық ғылыми еңбектер қарастырылып, зерттеліп отырған халықтың мәдениеті мен өміріне байланысты барлық нақты деректер (сипаттамалар, суреттер, фотосуреттері және басқа да материалдар) қаралады.

Қосымша әдебиеттерден алынған деректер, музей жәдігерлері және халықтың мәдениетін сипаттайтын графикалық материалдар ғылыми экспедицияның маңызды бөлігі болып табылады. Алған экспонаттар мен фотосуреттерді және заттардың сипаттамасын көрмей этнографтар ешқандай мәліметтер ала алмайды. Осындай деректермен танысу арқылы ғана этнограф даладағы зерттелетін жәйттармен алдын ала таныстығын білдіреді, бұл әрине болашақ зерттеушіге өте қажетті нәрсе.

Болашақ экспедиция табысты, құнды болуы үшін зерттелгелі отырған халықтың басынан кешкен тарихымен танысудың айтарлықтай маңызы бар, сондай-ақ этнография саласы бойынша да ғылыми әдебиеттердің маңызы зор. Экспедицияға дайындық кезінде этнографтар жұмыс жасайтын ауданның географиясын зерттеуде ерекше орын алады. Бұл жерде барлығы маңызды: климат, ландшафт, гидрография, байланыс желілері және т.б. Сонымен қатар, халықтың мәдениетінің түрлі аспектілі дамуында географиялық жағдайлардың айтарлықтай әсер ететінін ұмытпаған жөн. Жұмыс аймағын таңдаған кезде климат және басқа да табиғи жағдайлары да қарастырылуы қажет, жұмыс жасау үшін жыл мезгілінің уақыты және т.б.

Негізгі назарды ауданның демографиясын зерттеуге, этнографиялық демографияға, атап айтсақ, халық санақтары туралы ақпараттарға, сондай-ақ этнографиялық картаға аударған жөн.

Экспедицияға ғылыми тұрғыда дайындалу экспедицияның бағдарламасын жасаумен болмақ. Бұл бағдарламаның мазмұнына: экспедицияның ғылыми проблемалары, қарастырылатын мәселелердің шешімін табатын тақырыптар (тараулар) материалдар,

негізгі шешімін табатын нақты жолдары мен көрсетіледі. Осыған сәйкес бағдарлама мазмұнына төмендегідей нұсқаулар енеді:

- кіріспе бөлімінде экспедицияның негізгі мәселелері қарастырылады;
- далалық материалдарды жинау барысында халық мәдениетінің басты қарастыратын тақырыптары;
- экспедиция жұмысының ауданы және оның маршруты;
- экспедициялық жұмыстың мерзімі және маршруттың жекелеген секциялар бойынша жұмыс мерзімі;
- экспедицияға қатысушылардың құрамы және олардың әрқайсысына жеке тапсырылған тақырып немесе тақырыпшалар. Егер жұмыс бірнеше топпен жоспарланса, онда әрбір нақты топ сол топтың жұмыс аймағына жауапты;
- мәдениеттің негізгі ерекшеліктерін ыждақаттылықпен қарастыратын қысқаша әдістемелік нұсқаулық (жауап алу, анкеталар және т.б.).

Этнографиялық экспедицияның материалдық қамтамасыз етілуі

Егер археологтарды күрекпен қаруландырылған тарихшылар десек, этнографтарды фотокамерамен, бланкпен қаруланған тарихшылар деп айтуға болады. Жыл сайын этнографиялық экспедицияның түрлі жабдықтарын пайдалану арқылы құралдардың саны өсуде. Бірақ әлі де болса этнографтардың маңызды жұмыс құралдары дәптер, қарындаш, диктофон болып табылады. Қазіргі кезеңде оның саны бейнекамера, цифрлы фотокамера, т.б. көптеген заманауи құралдармен толығып отыр.

Этнографтар жинақталған ақпараттарды жазу үшін қалың дәптерге жинақтайды, әсіресе мықты картон байланыстырғышты қолданғаны жөн. Этнографтардың үстел басында отырып жазуы сирек кездеседі, сол себепті осындай дәптерлер жұмыстың барлық жағдайында ыңғайлы. Жазу үшін қалам немесе графиттік қарындаш (қаламсап) қолданылады. Басқа қалам түрлерін немесе химиялық қарындашты қолдануға болмайды, себебі жазба дымқылданып (экспедицияда барлық жағдай болуы мүмкін) жазба бүлініп, айқын көрінбей қалады.

Фотокамера. Ірі нысанды өлшеу үшін әдетте қарапайым метрлік өлшеуіштер қолданылады. Ал кішкентай заттарды

ашу үшін негізінен сантиметрлік ленталар пайдаланылады. Жобалар мен масштабты суреттердің сызбасын сызғанда сызғыш немесе бұрыш сызатын құралдар қолданылған тиімді. Қазіргі заманғы этнографиялық экспедицияны фотокамера пен суретке түсірілімдерінсіз елестету қиын.

Экспедициялық жұмыстар үшін түрлі фотокамераларды қолдануға болады. Фотокамерадан түсірілімді жақын жерден алуға, сапасы жақсы шығуымен ыңғайлы. Этнографиялық дәстүрлерді, мысалы той, қырқынан шығару, бесікке салу, сүндеттеу, келін түсіру, көкпар тарту, т.б. фотофиксация жасаумен қатар, түсірілім жасау, оны монтаждау аса маңызды.

Сурет салу. Жалпы әрбір экспедиция жинақталған және тіркелген ілім жөнінде тұрақты және сол типті мәдени тұрғыдағы материалдар арқылы үлкен жұмыс жүргізеді. Ол үшін суреттер, жоспарлар, сызбалар және т.б. экспедицияға қажетті материалдар белгілі уақытта қамтамасыз етілуі қажет.

Сурет салу үшін кәдімгі қарапайым, жақсы сапалы суреттер салуға арналған қағаз қолданылады (ватман). Мұндай қағаз міндетті түрде фотоальбом сияқты реттелген емес, жақсы салу үшін планшетте орнатылады (тақтайда): Оны қиындықсыз алып, салынған суреттерді бөлек сақтауға болады. Жобаның құрылысы үшін сызба құралдары мен түрлі техниканы, киім үлгілерін жою үшін және т.б. нәрселерге «Миллимитровка» деген қағаз өте ыңғайлы. Егер «миллимитровка» тік орында ғана болса, міндетті түрде стандартты парақтарын кесіп, оларды тақтайға орнату керек. Тақтай далалық жұмыс жағдайында сызбалар мен суреттерді сақтау кезінде әлдеқайда ыңғайлы. Қатты қағазбен фанерден жасалған берік қабы бар тақтай жұмыстың кез келген жағдайында үстелден орнын алмастыра алады. Суреттерді көшіру немесе далалық жұмыстың басқа да түрлерімен айналысқанда қағаз қолданылады. Ол екіге бөлінеді: тушқа арналған және қаламға арналған.

Шыныланған калькамен басып жұмыс жасағанда қарындаштарды аз пайдаланған абзал, ал шыныланбағанда керісінше, қарындашпен жұмыс жасаған ыңғайлы. Кальканың парақтардағы немесе орамдағысы қол жетімді. Орамдарды парақтарға бөлу маңызды емес, себебі үлкен объектілердің кескіндеріне қадағалау жүргізу немесе үлкен сызбалар орындауға жиі қажет. Сурет салғанда немесе көшірген кезде графиктік қарындаштың

жұмсақтығы орта мөлшердегісі немесе жұмсақ мөлшердегісі (ТМ-дан М4-ке дейін) қолданылады. Жоспарды сызғанда және сол секілді жұмыс жасағанда өте жұмсақ қарындашты қолданбаған абзал, себебі график паракқа оңай үгітіліп жағылып қалады. Ең дұрысы – қарындаштың (ТМ) түрін алған жөн. Сурет салған кезде түрлі түсті қарындаштардың бірнеше түрі мен саны көп болғаны дұрыс (18-ден кем емес, 24-25 түрлі болса, тіпті жақсы): қарындашты пайдаланып, түрлі түсті араластыру арқылы түстерді таңдау қиынға соғады.

Экспедициялық жағдайда сурет салған кезде және маңыздысы суреттерді көшірген кезде бояу (краска) әлдеқайда ыңғайлы. Суға оңай араласып кететін бояулар (акварель, гуашь, темпера) қолданылады. Олар қағазды оңай бояу үшін қолымызда міндетті түрде ерітінді болады, этнографтарға қажетті мөлшердегі осындай бояулармен жұмыс әдістерін меңгеру қиын емес.

Этнографиялық материалды жинау және есепке алу

Экспедиция жұмысы кезінде жинақталған материалдар – тарихи қайнар көздердің бірі. Басқа құндылықтар сияқты далалық материалдар да ұзақ мерзімде сақталады. Оларды қолданған кезде ыңғайлы болу үшін де, олардан құнды деректер алу үшін де материалдарды маңызды өңдеуден өткізеді. Өкінішке орай, этнографтарда қазіргі уақытқа дейін далалық құжаттарды рәсімдеу ережелері мен өткізілген жұмыстың барысы туралы экспедициялық есептердің үлгілері жоқ. Сонымен бірге ғылыми материалдарды өңдеу тәртібін бақылайтын және осындай жұмыстарға бағыт беруші ғылыми орталықтар да жоқтың қасы. Алайда ғылымның заманға сай дамуы ол далалық этнографиялық зерттеуді ұйымдастыратын орталықтарға байланысты.

Экспедициялық материалдарды өңдеу ережелері төмендегідей: 1) деректердің шығуы туралы: жинаған орны, жинаған күні, материалға толық сипаттама және оның қайдан алынғаны туралы көрсетілуі тиіс; 2) экспедиция мүшелері, сонымен қатар, басқа зерттеушілер де ғылыми жұмыс кезінде материалдардың қолданылуы оңай болу үшін оларды өте сапалы өңдеуден өткізу керек; 3) ұзақ уақыт сақтау кезінде ешқандай залалға ұшырамас үшін далалық материалдарды өңдеуден өткізу қажет т.б. с.с.

Алдымен этнографиялық экспедицияға шығу үшін маршрут жасалады. Ол маршрутқа карта арқылы бағыт-бағдар беріп отырады. Экспедиция барысында жинақталған барлық материалдар арнайы экспедицияның индексімен нөмірленеді. Мысалы: әл-Фараби атындағы ҚазҰУ Археология, этнология және музееология кафедрасының экспедициясы, экспедициясының бағытына қарай аты, сосын экспедиция жылы қойылады. Батыс Қазақстан облысы экспедициясы БҚО/2019 деген белгімен белгіленеді. Ал Маңғыстау облысы бойынша МО/2019; Қызылорда облысы бойынша Қорда/2019. Жоғарыда жазылған әріптер экспедицияның аты болса, төмендегісі – жұмыс жасаған жылы. Деректердің куәлігі әрбір далалық жазбаға арнайы тақырып бойынша немесе қағазға салынған сурет, сызу және материалдар арқылы көрсетіледі. Осылайша фотоматериалдар да жинақталады.

Барлық далалық материалдар сақтауға тапсырмас бұрын өңделеді. Далалық жазбалар тиянақты, анық болуымен қатар, жергілікті терминдер мен анықтамаларға арнайы түсініктер берілуі қажет. Далалық дәптердегі деректер жаңа бетке көшірілгенде дәл сондай ретпен жазылады. Кез келген далалық дәптерде тақырыптық, керек жағдайда географиялық немесе этникалық белгілер құрастырылады. Тақырыптық белгілеуде далалық дәптердің нөмірі көрсетіледі. Онда әртүрлі тақырып бойынша жасалған экспедицияның куәлігі болады және соған сәйкес беттер дайындалады. Дәптерлердің алғашқы нұсқасында жазбалардың түп нұсқасы болса, онда ол кез келген адамға берілмейді және жинақталған деректерді растайтын құжат ретінде қызмет атқарады. Егер де экспедиция мүшелерінің күнделігінде қандай да бір маңызды этнографиялық дерек болса, оны да өңдеуден өткізу керек.

Графикалық материалдарды ұзақ мерзімде сақтау үшін, ең алдымен өңдеп алады. Далалық жерде карандашпен салынған суреттер, сызбалар, кестелер кейіннен тушьпен жазылады немесе боялады. Суреттегі графит лакпен және басқа да химиялық заттармен бекітіледі. Сызбаларды сызған кезде де сызудың барлық ережелері сақталады. Барлық жинақталған материалдар: сызбалар, суреттер, орындаушылар, орындалған уақыты жинақтау барысында нақтыланады.

Графикалық материалдарды тақырыптық белгілері бойынша арнайы папкаларға топтастырады. Әр папкіге көрсету-тізімдеуші

құрастырылады. Әрбір қағазға қажетті куәліктер жасалады: қағаздың мазмұны (жасалған уақыты, негізгі ерекшелігі, атауы) және тіркеу уақыты мен орындаушылар тіркеледі. Графикалық материалдарды қолданар кезде қағаздар таңдалынып алынады. Тізімдеу екі көшірмеден тұрады: біреуі папкаға салынады, ал екіншісі экспедицияның есебіне беріледі.

Фотографиялық, видеотүсірілім материалдары дұрыс әрі сапалы өңделуі керек. Оларды лакпен сырлап тастау өте тиімді. Фотографикалық, видеотүсірілімдік флеш карталарды сақтауда ерекше көңіл аударылуы керек. Басқа графикалық материалдар секілді фототаңбалар маркіленіп, өңдеуден өтеді. Фотографиялар тақырыптық белгілері бойынша топтарға бөлінеді. Оларды альбомға немесе паспортқа жапсырудың аса қажеті жоқ. Топтама заттары мен ескерткіштері алған, жинаған жағдайда музейге сақтауға беріледі. Алайда музейлік өңдеу ережелері толығымен сақталуы шарт.

Экспедиция жұмысының ең соңғы кезеңі ол экспедициялық есептеу (қорытындылау) жасау. Есептеуде экспедиция жұмысының программасы көрсетіледі. Программаға экспедиция жұмысына байланысты өзгертулер енгізілуі мүмкін. Есептеуде экспедицияның өткізген жері мен уақыты, негізгі тақырыптары мен жұмыстың бөлімдері, экспедицияның маршруты мен маршруттың пунктар бойынша жұмыс жасаған уақыты, материалдардың саны мен сипаттамасы, қысқаша ғылыми тұжырымдамалар мен жинақтаулары көрсетіледі. Жеке заттар, соның ішінде көлемі майда, шағын заттарды үлкен масштабта түсіруге болады.

Әрбір этнограф өз жұмысын, өзін қызықтырған киімдерді қалағанынша сериялық суреттерге түсіре алады. Әр фото-серияда 60-100 суретке дейін түсіріледі.

Қазіргі таңдағы тұрмыс тіршілікте бұрынғы халықтық үлгіге қарағанда өзгерістер бар. Сондықтан заманауи өзгерістердің әсеріне де мән беру қажет.

Сонымен қатар, заттай деректерді жинай отырып, этнограф әр затқа, әр жәдігерге және әр кешенге «аңыз» толық сипаттама беріледі. Бұл «аңызда» көрсетілетіндер: 1) заттың қай жерден және қай күні алғаны; 2) заттың иесі туралы толық мағлұмат; 3) осы затты қолданған адамның аты, жасы және мекен-жайы; 4) осы затты жасаған адамның аты-жөні, жасы мен мекен-жайы

(немесе заттың жасалған күні); 5) жергілікті және ортақ заттардың атауы; 6) бұйымның қолданылуы және оны қолдану тәсілдері (мүмкіндігінше толығырақ); 7) бұйымның ерекшеліктері туралы қысқаша сипаттамалары мен белгілері (басқа осы типтес экспонаттармен шатастырып алмау үшін). Осындай «аңыз» қажетінше толық және жинақы жазылуы қажет. Ол негізі экс экспонаттың музейлік құжаттың негіздемесін (паспортын) құрайды. Ғылыми тұрғыда бұндай коллекциялар құнды, бағалы топтамалардан болса да, паспортсыз қолдану мүмкін емес.

Экспедицияда жинақталған топтамаларды тіркеу үшін арнайы дәптер, күнделік беттерін немесе далалық дәптерлер арнайды. Әрбір жиналған зат жеке тіркелініп, бөлек нөмірлермен реттеліп жазылады. Сонымен қатар, әр затқа белгіленген реттік саны немесе маңызды мәліметі жазылған құжат бекітіледі. Бір топтамаға жататын заттардың иесі бір адам болса, онда топтама бір нөмір арқылы жазылады, бірақ әрбір жәдігер жеке нөмірленеді. Жиналған тарихи бұйымдар, жәдігерлер (экспонаттар) мүмкіндік болысымен сақталатын жерлерге жіберіледі (музейге, ғылыми мекемеге). Сонымен қоса экспедициялық материалдарының мәліметтері мен тарихи-ескерткіш бұйымдардың тұрмыстағы қолданысы жайлы жазылған ақпараттары бар құжаттар жіберіледі.

Бірақ экспедиция мүшелерінің назарын аударатын құнды заттар кездесе бермейді. Түрлі себептерге байланысты ол бұйымдар шыққан жерлерінде де қалып отырады, оған себеп: (зат иесінің бермеуі, қаражаттың жетіспеуі, тасымалдау қиын болған жағдайларда және т.б.). Осындай жағдайларда құнды, тарихи заттардың нақты мекені, иеленушінің аты-жөні туралы мәліметтері бар деректі міндетті түрде музейге немесе жергілікті тарихи ұйымға тіркеу қажет.

Кез келген этнографиялық экспедиция жәдігерлерден топтама жинай отырып, өз жұмысын жалғастыра алады. Ол үшін арнайы ресурстардың қажеті жоқ десе де болады. Жәдігерлердің көбін сыйлық ретінде де алуға болады. Осылардың барлығы далалық экспедицияның материалдарын байыта түседі.

Музейлік экспедиция

Қазіргі заманғы ғылымның өскелең талабы музей мекемесі мен музей құзыретіне жаңа инновациялық көзқарастардың

болуын талап етеді. Әлемдік музейлер кеңістігіндегі қазіргі заманғы өзекті мәселелердің бірі – музейдің қоғамдық, мәдени қызметімен қатар, оның ғылыми-зерттеу мекемесі ретіндегі қызметіне деген сұраныстың артуы. Музейдің музейлік құндылықтарды камералық өңдеу, оларды ғылыми есепке алу, атрибуциялау, ғылыми паспорттарын, ғылыми каталогтарын жасау сияқты түрлі дәстүрлі жұмыстарының функциясына қазіргі таңда заман талаптарына сай сұраныс өзгерген.

Музей академиялық ғылыми-зерттеу мекемелері сияқты өңірлерге археологиялық, этнографиялық, археографиялық, фольклорлық және т.б. ғылыми экспедициялар ұйымдастырып тұрады. Музейлік далалық экспедиция, бір жағынан, музейлік қорды толықтырып отырудың ұтымды жолы болса, екінші жағынан, музей қызметкерлерін ғылыми шыңдайтын «далалық мектеп», яғни, музейлік мамандарының методологиялық мәдениетін көтеретін тиімді дәстүр болып табылады. Әлемдік озық тәжірибелі музейлер алыс және жақын шетелдерге Халықаралық экспедициялар ұйымдастырып, нәтижелерін әлемдік ғылым деңгейіне көтерген. Лувр, Метрополитен, т.б. ірі музейлердің археологиялық коллекциясы Халықаралық археологиялық экспедиция нәтижесінде қалыптасқаны белгілі.

Музейлік экспедиция – музей қызметінің негізгі бағыттарының бірі. Кеңестік дәуірде экспедиция ұйымдастыру музей қорын толықтыруға бағытталса, қазіргі таңда музей қорын толықтырумен қатар, музейдің музейден тыс қорының «*мәліметтер банкісін*» (*банк информации*) қалыптастыруға, музей затының, дәстүрлі мұралардың қолданыс аясын, ескерткіштердің халық қолында сақталу деңгейін, дәстүрлі мұраларға қазіргі ортаның көзқарасын, қарым-қатынасын анықтауға қоса бағытталады. Сондай-ақ музейлік экспедициялардың қазіргі таңдағы негізгі мақсатының бірі материалдық мұралар нысанын, тарихи-мәдени мұраны қолдану, сақтау, олардың қолданыс аясын анықтау ғана емес, материалдық мәдениет мұраларын қорғау, сақтау мәселесі хақында далалық зерттеу жүргізу болып табылады.

Музейлік далалық экспедиция ұйымдастырудың нәтижесінде музейдің музейден тыс қоры, мәліметтер қоры, ашық экспозиция маршруты қалыптасады.

Музейлік экспедиция ұйымдастыру келесідей кезеңдерден тұрады: экспедицияға дайындық (экспедиция қаражаты, техни-

калық жабдықтар, жоспары, сұрақтар) ұйымдастыру кезеңі (экспедиция баратын аймақпен келісім жүргізу, экспедиция мүшелерін нақтылау, мерзімін анықтау, жол бағытын анықтау, жолсерік), алға қойған міндетті іс жүзінде орындау, яғни далалық экспедицияда жүзеге асыруға міндеттелген шараларды орындау (мәліметтер жинау, салыстыру, музейден тыс қор жасақтау, күнделік жазу), қорытынды есеп дайындау (аудио, видео жазбаны қағаз бетіне түсіру, күнделік жазбаларын, мәлімет берушілер дерегін өңдеу, экспедиция нәтижесін ғылыми айналымға ендіру). Экспедиция құрамы алдын ала ұйымдастыру кезеңінде баратын өңір басшысы атына хат түсіріп, экспедиция мерзімін, мақсатын хабардар етеді.

Музейлік маңызы бар затты атрибуциялау далалық экспедиция кезінде-ақ басталады. Музейлік қызметкер нысанның өмір сүру ортасынан шыққан мәліметті ала отырып, оның сол өмір сүру ортасында алатын орнын анықтайды.

Музейлік экспедицияға дайындық пен оны ұйымдастыру кезеңінде келесідей шаралар атқарылады: баратын өңірді алдын ала анықтап, мұрағат қоры немесе арнайы зерттеулер, кітаптар негізінде оны сырттай зерттеп алу керек; баратын аймақтың тарихи этнографиялық ортасымен интернет желісіндегі ақпараттық парақшалардан, әдебиеттер арқылы танысып алу керек; экспедиция тақырыбы сай мерзімдік басылымдардағы мәліметтерді оқып шығу; баратын өңірдегі құзырлы мекемелерге сұраныс хат түсіру; жергілікті өлкетанушыларды анықтап, олармен сол өңір жайында пікір алмасу жүргізу; жергілікті тұрғындар үшін сұрақ, сауалнама дайындау; баратын жердің ауа райын, жер суының жайын алдын ала білу; экспедиция үшін құрал-жабдықтар алу; экспедиция кезінде фото, видео, аудио басылымдар жасау үшін жауапты адамды анықтау, міндетті жүктеу.

Экспедицияның нәтижелі өтуінің негізгі талаптары келесідей: заттың қолданыс аясын, өмір сүру ортасын, нысанның тарихи, әлеуметтік маңыздылығын зерттеу; музей қорын ұйымдастыру, толықтыру үшін алғашқы мәліметті тіркеу; аймақтың тарихи дамуына қанық жергілікті өлкетанушылар, зерттеушілер, жергілікті ғалымдармен байланыс орнату; жергілікті халықтың рухани әлеуетін, демографиясын, этникалық ерекшелігін, жай күйін анықтау, тіркеуге алу; жергілікті халықпен тіл табысу, этикалық мәдениетті ұстану, аймақтық ерекшелікпен таныс

болу, оған құрметпен қарау. Сондай-ақ, музейлік далалық экспедицияның нәтижелі өтуі экспедиция мүшелерінің көңіл-күйімен, ынта-жігерімен де байланысты.

Музейлік экспедиция өтетін жер «далалық лагерь» деп танылады. Далалық лагерь этнографиялық, экологиялық, геологиялық т.б. бағыттар бойынша таңдалады. Біздің мамандығымызда далалық лагерьге дәстүрлі орта сақталған «*этнографиялық аймақ*» таңдалады. Далалық лагерьдегі жұмыстың бірінші кезеңіне информаторлармен пікір алмасу, олардан мәлімет алу, этнографиялық ортадан музейлік маңызы бар затты, ескерткішті, ашық аспан асты этнографиялық ескерткішін анықтау жатады.

2018 жылғы этнографиялық экспедиция «*Қазақстанның аридтік аймақтарын сумен қамтамасыз етудің дәстүрлі әдістері*» тақырыбына, нақтырақ айтқанда, дәстүрлі құдық түрлерін анықтауға, тіркеуге алуға, ашық аспан асты ескерткіші ретінде тануға бағыттталып, Батыс Қазақстан, Маңғыстау, Қызылорда облыстарында жүргізілді. Нәтижесінде құдық қазу мен құдық шегендеу жергілікті жердің топырағына, суына, ландшафына байланысты қалыптасқаны анықталды. Құдық шегендеу үшін Қызылқұмда сексеуіл, жыңғыл, тораңғыл; Сырдарияның төменгі ағысы бойындағы ежелгі қала өркениеті дамыған қоныстарда, Қазалы, Қызылорда қалаларында күйдірілген қыш; Арқадан әкелінген емен; Батыс Қазақстан Нарын құмдарында, Хан Ордасында тал; Батыс Қазақстан Жанақала өңірінде жыңғыл; Аралдың Қарақұм, Тоқабай, Шижаға, Сазды өңірлерінде дүзген, көкбұта, шағыр, көкқасқа; Аралдың Ақирек, Ақбай, Жалаңаш (бұрынғы Бірлестік) өңірінде тас, Арал мен Каспий аралығында тас қолданған.



а



ә



б



в



г



д



д



е



ж



з



и



л

1-сурет – Ашық аспан астындағы этнографиялық ескерткіштер:

- а, ә – тал бума салынған тал құдық, Нарын құмдарында;
- б – жыңғыл шеген құдық, Батыс Қазақстан облысы, Жанақала ауданы, Ниязбек елді мекені (малшы ауыл);
- в – дүзген шегені, Қызылорда, Арал, Қарақұм;
- г – көкбұтамен шеген салу, Қызылорда, Арал, Сазды;
- ғ – дүзген шеген, Қызылорда, Арал, Сазды;
- д, е – тас құдық, таспен шегендеу, Қызылорда, Арал, Жалағаш;
- ж – тас шеген, Маңғыстау, Шат елді мекені;
- з – 8 қырлы сексеуіл шеген, Қызылорда, Қызылқұм (Өзбекстанмен шекараласатын тұсында);
- и, л – қыш шеген, Қызылорда, Қазалы.

Музейлік заттың қолданыс аясын, адам өміріндегі маңызының сан алуан қырларын ашу үшін пәнаралық байланыстар тоғысында зерттеуді, яғни сараптау және саралау жұмыстарын жүргізген кезеңде гуманитарлық, әлеуметтік, экономикалық ғылымдар саласында абстрактылы ойлау және синтездеуді, музей затының түрі мен сипатына қарай жаратылыстану ғылымдарының әдістерін қолдануды қажет етеді.

«Қазақстанның аридтік аймақтарын сумен қамтамасыз етудің дәстүрлі әдістері» тақырыбымен ұйымдастырылған экспедиция нысандарының атрибуциясын жасау пәнаралық байланыста зерттеуді талап етеді. Байырғы кезеңде қолданыста болып көміліп, қалған немесе суы тартылып кеткен құдықтардың тереңдігін, қолданыстан шыққан құдықтың шегенін, типін анықтау, суының дәмін анықтау үшін геоархеологиялық талдаулар; жер асты су көздерінің қандай тереңдікте шығатынын анықтау үшін гипсометриялық талдаулар; өсімдік, таспен шегенделген құдық суларына шеген материалының әсері, мысалы сексеуіл, дүзген, көкбұта, жыңғыл, тал, т.б. шеген өсімдіктерінің судың дәміне әсерін анықтау үшін жаратылыстану ғылымдарының әдістерін, лабораториялық талдаулар, жердің, топырақтың ерекшелігін анықтау үшін география, геодезия ғылымдарының әдістерін қолдану қажет болды. Жұмыс нәтижелі болу үшін осы саланың мамандары зерттеу жұмысына тартылады.

2018 жылдың тамыз айында Маңғыстау өңіріне жүргізілген этнографиялық экспедиция барысында Форт Шевченко қаласында сақталған шығыр арқылы тарихи дәуірлерде қолданыста болған шығыр құрылысының, шығырдың аймақтық ерекшелігі нақтыланды. Шығырдың ғылыми, тарихи атрибуциясын жасау үшін мифология, фольклор, гидрология, ирригациямен байланысты зерттелді.

Екінші кезеңінде материалдық мұра мен материалдық емес мұралардың этникалық реконструкциясын, халықтық білімдер мен дағдыларды информаторлармен бірлесе отырып жасау ұйымдастырылады. Мысалы, 2018 жылдың маусым-шілде айларында Батыс Қазақстан облысы Бөкей Ордасына ұйымдастырылған этнографиялық экспедиция барысында тал құдық, талдан шеген салу әдісін үйрену мақсатында талбұрау шеген салудың әдісін үйрену жергілікті шеберлердің қатысуымен өтті. Ол үшін алдымен тал бұрау үшін таңдалатын шілік деп аталатын жас тал таңдалды. Шегендеу әдісі сол жердің топырағы мен жергілікті материалға қарай әртүрлі болады. Мысалы, Батыс Қазақстан, Ордада, Нарын құмдарында құм сусылдақ болғандықтан, құдық ернеуін, яғни диаметрін кең, шашамен 4 метр етіп қазады. Ернеуін тар етіп қазса, топырақ сусылдап, қазынды қайта көміліп қалады. Талмен шегендеу үшін талдың жас шыбығы немесе шіліктің шыбығын түбінен көп етіп шауып алады

да, көлеңкеде кептіріп, жапырағын түсіреді. Тал шыбықтарын тігінен, бір-біріне жалғай тастай береді де, диаметрі 15-20 см болғанша толтырады да, екі-үш адам қолымен бір бағытқа қарай ширатып бұрай отырып, шіліктің немесе жас талдың жас шыбығымен әр жерінен буады. Яғни өз материалымен буады. Кейінгі кезде дайын жіпті қолданып жүр. Мұны «тал бума» деп атайды. Жоба орындаушылар жергілікті «құдықшылық» халықтық білімі бар информаторлардың қатысуымен «тал бума» жасау, тал буманы отырғызу үшін ағаш дінінен қазық жасау және дайын буманы қазықпен отырғызудың дәстүрлі әдісін үйрену мақсатында «далалық шебер сынып» өткізді.



2-сурет – Сақталған шығыр құрылысы. Форт Шевченко қаласы. Маңғыстаудағы барлау жұмыстары барысында. Шығыр әуітін су Каспий теңізінен жер асты су көзі арқылы тартылып толтырылған.

Осы далалық экспедиция барасында жылжымайтын ескерткіш түрлері қатарына құдықтар түрлерін жаңадан енгіздік. Музейлік маңызы бар су сақтайтын дәстүрлі ыдыстар, қауға, шелек түрлерін, астау түрлерін, жасалу технологиясы анықталды.



Тал бұрауды отырғызатын тал қазақ дайындау әдісін көрсету



Тал бұрау дайындау әдісі



Тал бұрау әдісін үйрену



Тал бұрауды отырғызу әдісімен макет түрінде танысу

Дерек берушілер көмегімен тал шеген реконструкциялық макетін жасау.
Хан Ордасы ауылы

Далалық этникалық реконструкцияны материалдық емес мәдениет мұраларына жасаудың ғылыми танымдық мәні зор. *Материалдық емес мәдени мұра* – қоғамдастықтар, топтар және кейбір жағдайларда жекелеген адамдар өздерінің мәдени мұрасының бір бөлігі ретінде таныған әдет-ғұрыптарды, орындау мен айту нысандарын, білім мен дағдыларды, сондай-ақ олармен байланысты құралдарды, заттарды, артефактілерді және мәдени кеңістіктерді білдіретін ұғым. Мұндай адамзат рухына тікелей қатысты бай мұралар адами болмыста өзіндік ерекшеліктер мен сабақтастық сезімін қалыптастыру арқылы мәдени әртүрлілікті дамытуға, адам шығармашылығын құрметтеуге ықпал етеді.

Ұрпақтан ұрпаққа мұра болып жетіп отырған материалдық емес мәдени мұраның жекеленген ескерткіштері дәстүрлі этникалық ортада, көрші немесе аралас отырған халықтардың әсерінен немесе қоғамның, қазіргі заманғы дамуымен байланысты

өзгеріске ұшырап отыруы мүмкін. Өзгеріске ұшыраған немесе қазіргі заманғы глобализацияның әсері біз зерттеп отырған тақырыптан, яғни суды пайдалану, сумен қамтамасыз етудің дәстүрлі жүйесінен де көрінеді. Мысалы, құдық, шығыр, су құралдары, суды қолдану, сумен емделуге байланысты наным-сенімдер, ырым-тыйымдар жүйесі, білімдер мен дағдылар жүйесінде аймақтық ерекшеліктер байқалады.

Экспедиция барысында анықталған ескерткіштердің графикалық сызбасын, графикалық реконструкциясын жасау, ескерткіш жасалған уақыттағы ортаның дүниетанымын, ескерткіштің бастапқы сипатын, ескерткішті жасаған адамның ойын, танымын анықтауға мүмкіндік береді. Графикалық реконструкция жасау информатика ғылымы әдістерін енгізумен жүзеге асады.



Маңғыстау. Жоласқан қорымындағы кесене қабырғасындағы қайық бейнесі мен оның компьютерлік графикалық сызбасы

Этнографиялық экспедиция ғалымдарға дәстүрлі аймақтың ерекшеліктерін анықтайтын факторларды тауып, ғылыми айналымға енгізуге мүмкіндік береді. Қазақы аймақ, этнографиялық аймақ кәсіптік сөздерден, яғни аймақ диалектологиясынан да көрініс табады.

Экспедиция жұмысы ғылыми есеп жазумен аяқталады, есеп ғылыми және танымдық жазуға негізделеді. Ғылыми есепте алға қойған міндеттердің орындалуын нақтылау, далалық ғылыми жаңалықтар, табылған мұраның сипаттамасын жасау, алдағы экспедицияға ұсыныстар көрсету жатады. Есепке сұрақтар, бағыт сызбасы, күнделік, фото есеп қоса тіркеледі.

Ал танымдық есепке көзделген немесе жаңадан тапқан мұра хақындағы мәлімет берушілер сөзін жазу, жергілікті өлкетанушылардың ел арасынан жинаған деректері жайындағы пікірлерін көрсетеді. Экспедиция нәтижесін фотокөрмеге шығару, экспедиция тақырыбына сәйкес шығармашылық жұмыстарға конкурс ұйымдастырудың танымдық есеп негізінде танытудың маңызы зор.

Тақырыптық экспедиция немесе «Қазақстанның аридтік аймақтарын сумен қамтамасыз етудің дәстүрлі әдістері» тақырыбына жасалған экспедициялық сұрақтар

1. Сор, қақ суларын қалай пайдаланған?
2. Тұзды сордан қалай алған, қалай дайындаған?
3. Еспе құдықтар қалай қазылған?
4. Құдық атауы қалай берілген?
5. Құдықшы еңбегіне ақы қалай берілген, келісім қалай жүрген, қандай, мысал деректер бар?
6. Құдық қазуға неше адам қатысқан?
7. Тал құдық жасауға қанша түп тал немесе қанша куб ағаш кетеді?
8. Ағашпен сұрыптау үшін ағаш қалай таңдалады, қалай дайындалады?
9. Шегендеу, сұрыптау әдісі қалай жүреді?
10. Тереңдік өлшемінің халық арасындағы шамасы қандай, мысалы, құлаш, аршын, сажын?
11. Малды суару тәртібі, уақыты, маусымдық ерекшелігі?
12. Жылқы малы күніне неше рет суарылады, неше шелек су беріледі?
13. Шелек, қауғаның қандай түрлері болған, олар қалай жасалған?
14. Астау сыйымдылығы қандай, неше шелек су кеткен?
15. Таспен шегендеуге қанша өлшем тас кеткен?
16. Тас салмағының өлшемін байырғы өлшемде қалай айтқан?
17. Сексеуілмен шегендеуге қанша өлшемде сексеуіл кеткен?
18. Шегендеу үшін материалды қанша уақыт дайындаған?
19. Су тарту үшін күш көлік ретінде түйені қалай қолданылған?
20. Су тарту үшін күш көлік ретінде ат еңбегін қалай пайдаланған?
21. Қос құдық, қос шыңырау туралы не білесіз?
22. Су шығатын жерді тану үдерісі қалай жүзеге асты?
23. Тұщы су шығатын жерде өсетін өсімдіктер туралы айтсаңыз?

24. Бір құдық басына бір мезгілде қанша мал келе алған?
25. Керуен жолдары, көш жолдары бойындағы құдықтарды пайдалану тәртібі қандай болды?
26. Күре жолдардың және оның бойындағы құдық аттары қалай қалыптасты?
27. Таяз құдықтар туралы не білеміз?
28. Қар сулары, жаңбыр суларын пайдалану дәстүрі?
29. Құдықты иемдену мақсатында халық арасында дау дамай болған ба, олар туралы не дерек бар?
30. Бұлақ, қайнар суларын пайдалану туралы ғұрыптар ерекшелігі, олар немен байланысты?
31. Судың иесі, киесі, суда өмір сүретін көзге көрінбейтін аңыз бейнелер туралы қандай мәліметтер, әңгімелер бар ма?
32. Құдықпен байланысты аңыздар, ертегілер білеміз бе?
33. Анның суға келуі, суға құлауы қалай бақыланды?
34. Суға ішірткі жазып салу, оны ішу, сумен дем салу жайындағы деректер?
35. Қыз, әйел, бала аттарымен байланысты құдық атаулары бар ма?
36. Құдыққа адам түсіп кеткенде шығару әдісі қандай және қауіпсіздікті қамтамасыз ету үшін қандай шаралар атқарған?
37. Құдыққа түсіп кеткен адамды шығарған соң қандай ырымдар жасалған?
38. Құдық суын қалай тазалаған, қайта аршу әдісі қандай?
39. Су көлемін қандай өлшеммен анықтаған?
40. Әулиелер басындағы, қасиетті орындардағы сулар қалай пайдаланылған?

«ХАН ОРДАСЫ -2019» ЭКСПЕДИЦИЯСЫ БАРЫСЫ



Хан Ордасы ауылы, Арыстанғайлы елді мекені. Нарын құмы.
Жиде түбінен қазылған құдық қорғаны.
Қабырғасы тал бұраумен шегенделген. Иесі Ибрашев Мир.



Тал бұрау құдықтың қабырға шегені



Екі деңгейлі, ортасынан ағаш сұрып, қабырғасын тал бұраумен шегенделген құдық қорғаны. Иесі Ибрашев Мир



Құдықтың ағаш қақпағы



Екі деңгейлі құдықтың ішкі ағаш сұрыпы



Негізгі ортасы төрт бұрышты ағаш сұрып, екі деңгейлі үстіңгі қабырғасы тал бұраумен шегенделген құдық



Хан Ордасы ауылы. Минай елді мекеніндегі тал құдықтың қорғаны. Иесі Есқалиев Маханбет



Минай тал құдығының үстіңгі қабырғасы қақпағымен



Минай тал құдығының ішкі қабырғасындағы тал бұрау шегенін темір құрсаумен ұстатқан



Темір құрсаулы Минайдағы құдық



Минай тал құдығының қорғаны



Бисен елді мекеніндегі тал құдық қорғаны. Иесі Айқын Сатыбалдиев



Айқын тал құдығының шегені



Айқын тал құдығының шегені



Бисен елді мекеніндегі қураған жиде ағашы түбінен қазылған құдық.
Иесі Айқын Сатыбалдиев



Хан Ордасы ауылы. Минай соры



Хан Ордасы ауылы. Аралсор



Хан Ордасы ауылы. Минайдағы қак



Хан Ордасы ауылы. XX ғасырдың 80-ші жылдарына дейін халыққа қызмет еткен «Казенный» құдығының орны



«Казенный» құдығы сұрыпының деңгейін ашу және су деңгейін анықтау үшін қазылған шұңқыр



«Казенный» құдығы сұрыпының денгейін ашу



«Казенный» құдығы үстінде



«Хан құдығы» сұрыпына қарағай ағашы алынған
«Жасқұс» қарағайлы орманы



«Хан құдығы» сұрыпы үшін кураған қарағай ағашын құлату



Қарағайды орманнан жазыққа тартып шығару



Қарағайдың өлшемін шығару, бұтағын шабу



«Хан құдығы» сұрыпы үшін кесілген қураған карағай ағашын шеберханаға әкелу. Диаметрі 25-30 см



«Хан құдығы» орнына белгі салу, қазатын орынды анықтау.
Көлемі 1,60x1,60 см



«Хан құдығы» қабырғасын сұрыптауға кесілген ағаш.
Ұзындығы 1,60 см, ені 20 см, қалыңдығы 7 см



«Хан құдығы» қабырғасы сұрыпының негізі.
Су алғаш өнгенде қабырғасы құлап кетпес үшін отырғызылады



«Хан құдығының» алғашқы қайыр суы мен өлі топырағы



«Хан құдығынын» қайыр суы мен өлі топырағын шығару



«Хан құдығынын» қайыр суы мен өлі топырағын шығару



«Хан құдығы» сұрыпын тебіндеу әдісімен отырғызу



«Хан құдығы» сұрыпын өру



«Хан құдығы» ішкі сұрыпын аяқтау сәтінен



«Хан құдығының» тазармаған суы



«Хан құдығы» суын тазарту



«Хан құдығы» ішкі сұрыпының деңгейі. Тереңдігі 4 м



«Хан құдығы» қабырғасын жабу. Өз топырағын өзіне енгізу



«Хан құдығы» erneулік қабырғасын жасау



«Хан құдығының» erneулік қабырғасын жасау



«Хан құдығының» ернеулік қабырғасы мен қақпағын қойып, абаттандырылған сәті



«Хан құдығының» шығыры



«Хан құдығының» құрсаулы шелегі мен
су ішетін саптыаяғы

«ХАН ҚҰДЫҒЫН» АНЫҚТАУҒА НЕГІЗ БОЛҒАН ДЕРЕКТЕР

«Хан құдығы» көрсетілген карталар:

Генеральная карта Оренбургскаго края и частей Хивинскаго и Бухарскаго владения составлена в долю 1\2100000 долю настоящей величины при Генеральном штабе Отдельного Оренбургскаго корпуса и гравирована в военно-топографическом депо. Гравировано 1851 году исправлено 1861 году.

Генеральная карта Оренбургскаго края и частей Хивинскаго и Бухарскаго владения составлена в долю 1\2100000 долю настоящей величины при Генеральном штабе Оренбургскаго Военного округа и гравирована в военно-топографическом отделе Главного штаба. Гравировано 1851 году исправлено 1871 году.

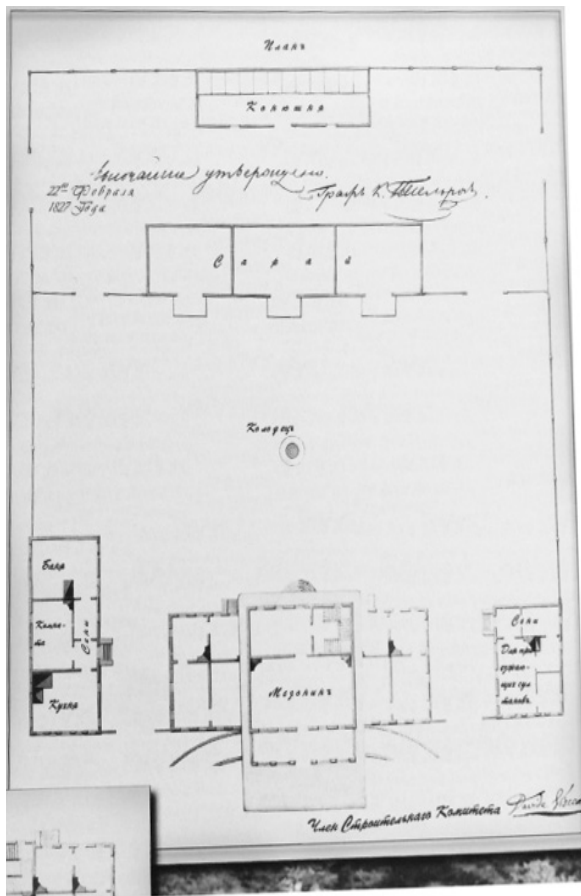
Генеральная карта Оренбургскаго края и частей Хивинскаго и Бухарскаго владения составлена в долю 1\2100000 долю настоящей величины при Генеральном штабе Отдельного Оренбургскаго корпуса и гравирована в военно-топографическом депо. 1851 г.

Генеральная карта Оренбургскаго края и частей Хивинскаго и Бухарскаго владения составлена в долю 1\2100000 долю настоящей величины при Генеральном штабе Отдельного Оренбургскаго корпуса и гравирована в военно-топографическом депо. Гравировано 1851 году исправлено 1868 году.

«Хан құдығы» айтылған жазба деректер:

Казанцев И. Описание киргиз кайсак. Спб., Типография Товарищества «Общественная польза» 1867.

Китары М.Я. Ставка хана Внутренней Киргизской Орды. 1849.



«Хан құдығы» көрсетілген Жәңгір хан Ордасының 1827 жылғы сызба жоспары

Дерек берушілер базасын жасау үлгісі

I Ақшабаев Алдаберген. 1941 ж.т. Маңғыстау облысы. Жаңаөзен қ. Руы –адай шоңай.

II Бекжанқызы Рахила. 1936 ж.т. Маңғыстау облысы, Форт Шевченко қаласы. Ұлты түрікмен. Руы – абдал.

III Бәшекеева Қырмызы. 1940 ж.т. Маңғыстау облысы. Тұрқараған ауданы. Ақшұңқыр ауылы. Руы – әлі жанай.

IV Қайыпұлы Мақсұт. 1935 ж.т. Қызылорда облысы. Арал ауданы, Шижаға ауылы. Руы – ардана.

V Құтманбетов Қангене. 1932 ж.т. Қызылорда облысы. Арал ауданы, Жалаңаш (Бұрынғы Бірлестік) ауылы. Руы – жақайым.

VI Қуатов Үргенішбай. 1948 ж.т. Қызылорда облысы. Арал ауданы, Тоқабай ауылы. Руы – жақайым.

VII Салауатов Ахметкерей. 1940 ж.т. Батыс Қазақстан облысы, Бөкей Ордасы ауданы, Хан Ордасы ауылы. Руы – байбақты.

VIII Ибрашев Мир. 1954 ж.т. Батыс Қазақстан облысы, Бөкей Ордасы ауданы, Хан Ордасы ауылы. Руы – жайық беріш.

IX Қарабасов Иманбай. 1958 ж.т. Қазақстан облысы, Бөкей Ордасы ауданы, Хан Ордасы ауылы. Руы – шеркеш.

X Қадимов Ноқаш. 1939 ж.т. Қазақстан облысы, Бөкей Ордасы ауданы, Сайқын кенті. Руы – Байбақты бұғанай.

Әдебиеттер

- 1 Қартаева Т., Бексейтов Ғ. Музей ісі және ескерткіштану. Сөздік. – Алматы: Қазақ университеті, 2018.
- 2 Қартаева Т., Бексейтов Ғ., Оспанов Е. Су культі. Энциклопедиялық анықтамалық. – Алматы: Қазақ университеті, 2018.
- 3 Қартаева Т., Бейсеғұлова А. Этнологиялық танымдар сөздігі. – Алматы: Қазақ университеті, 2017.
- 4 Омаров Ғ., Қартаева Т. Музей нысандарын реставрациялау және консервациялау. Оқу құраы. – Алматы: Қазақ университеті, 2017.
- 5 Қазақтың этнографиялық категориялар, ұғымдар мен атауларының дәстүрлі жүйесі. Энциклопедия. 5-томдық. – Алматы: Алем Даму Интеграция, 2017.
- 6 Социокультурная антропология: История, теория и методологи. Энциклопедический словарь / Под ред. Ю.М. Резника. – Москва, Академический проект, 2012. 1000 с.
- 7 Бромлей Ю.В. Очерки теории этноса. – Москва, 1983.
- 8 Громов Г. Г. Методика этнографических экспедиций: учебное пособие. Москва, Издательство Московского университета, 1966.
- 9 Исследования по прикладной и неотложной этнологии. – Москва, 1996.
- 10 Концепции зарубежной этнологии. – Санкт-Петербург, 1976.
- 11 Козьмин В.А. Учебник полевой этнографии. Кунсткамера. Этнографические тетради. Вып. 4. Санкт-Петербург, 1999. С. 364-379
- 12 Этнография и смежные дисциплины. Этнографические субдисциплины. Школы и направления. Методы. – Москва, 1988.

ҚАЗАҚСТАН РЕСПУБЛИКАСЫ



РЕСПУБЛИКА КАЗАХСТАН

**АВТОРЛЫҚ ҚҰҚЫҚПЕН ҚОРҒАЛАТЫН ОБЪЕКТІЛЕРГЕ ҚҰҚЫҚТАРДЫҢ
МЕМЛЕКЕТТІК ТІЗІЛІМГЕ МӘЛІМЕТТЕРДІ ЕНГІЗУ ТУРАЛЫ**

КҮӨЛІК

2019 жылғы «4» шілде № 4428

Авторлық (тарихи) және, атап айтқанда, әкесінің аты (егер ол жеке басын куәландыратын құжатта көрсетілсе):
ҚАРҒАЕВА ТАТТИҰЛ ЕРСАЙЫНОВНА, БЕКСЕНТОВ ҒАЛЫМЖАН ТУКМБАЕВИЧ

Авторлық құқық объектісі: **ғылыми туынды**

Объектінің атауы: **Экспедиция күнделігі (Батыс Қазақстан өңірі материалдары негізінде)**

Объектіні жасаған күні: **03.07.2019**



Креативті туындысының <http://www.kazpatent.kz/ru/saytymynen>
"Авторлық құқық" бөлімінде тексеруге болады. <https://copyright.kazpatent.kz>
Подлинность документа возможно проверить на сайте [kazpatent.kz](http://www.kazpatent.kz)
в разделе «Авторское право» <https://copyright.kazpatent.kz>

Подписано ЭЦП

Османов Е.К.

Мазмұны

| | |
|--|----|
| Алғы сөз..... | 3 |
| Далалық экспедицияда атқарылатын жұмыстар..... | 8 |
| Далалық этнографиялық дереккөздер..... | 13 |
| Далалық этнографиялық зерттеулердің әдістері | 13 |
| Этнографиялық сауалнама әдісі | 15 |
| Этнографиялық зерттеу барысында материалдарды тіркеу ... | 17 |
| Этнографиялық экспедицияға дайындық..... | 18 |
| Этнографиялық экспедицияның материалдық қамтамасыз етілуі..... | 20 |
| Этнографиялық материалды жинау және есепке алу..... | 22 |
| Музейлік экспедиция..... | 25 |
| «Хан ордасы-2019» экспедициясы барысы | 37 |
| «Хан құдығын» анықтауға негіз болған деректер | 60 |
| Дерек берушілер базасын жасау үлгісі..... | 62 |
| Әдебиеттер..... | 63 |

Оқу басылым

Қартаева Тәттігүл, Бексейтов Ғалымжан

ЭКСПЕДИЦИЯ КҮНДЕЛІГІ
(Батыс Қазақстан өңірі материалдары негізінде)

Әдістемелік нұсқаулық

Редакторы Ағыла Хасанқызы
Компьютерде беттеген А. Алдашева
Мұқаба дизайны А. Қалиева

ИБ 12822

Басуға 31.07.2019 жылы қол қойылды.

Пішімі 60x84 $\frac{1}{16}$. Көлемі 4,25 б.т. Офсетгі қағаз. Сандық басылыс.

Тапсырыс №5025. Таралымы 30 дана. Бағасы келісімді.

Әл-Фараби атындағы Қазақ ұлттық университетінің
«Қазақ университеті» баспа үйі.

050040, Алматы қаласы, әл-Фараби даңғылы, 71.

«Қазақ университеті» баспа үйі баспаханасында басылды.

